



SKONSOLIDOWANY RAPORT KWARTALNY GRUPY KAPITAŁOWEJ POL-AQUA

za trzeci kwartał zakończony dnia 30 września 2010r.

sporządzony
wg Międzynarodowych Standardów
Sprawozdawczości Finansowej
w Piasecznie w dniu 15 listopada 2010r.

SPIS TREŚCI

WPROWADZENIE	4
A. WYBRANE DANE FINANSOWE GRUPY KAPITAŁOWEJ POL-AQUA I P.R.I. „POL-AQUA” S.A. ZA TRZY KWARTAŁY 2010R. I 2009R.	6
B. ŚRÓDROCZNE SKRÓCONE SKONSOLIDOWANE SPRAWOZDANIE FINANSOWE	8
C. ŚRÓDROCZNE SKRÓCONE SPRAWOZDANIE FINANSOWE	8
D. INFORMACJE DODATKOWE	9
1. Opis organizacji Grupy Kapitałowej Emitenta ze wskazaniem jednostek podlegających konsolidacji	9
1.1. Spółki Grupy Kapitałowej POL-AQUA	11
1.2. Zmiany w Grupie Kapitałowej POL-AQUA w okresie od dnia 1 stycznia 2010 roku do dnia 30 września 2010 roku	13
1.3. Informacje ogólne o Spółce Dominującej Grupy Kapitałowej POL-AQUA	15
1.4. Władze Emitenta i Grupy Kapitałowej POL-AQUA	16
2. Wskazanie akcjonariuszy posiadających bezpośrednio lub pośrednio przez podmioty zależne co najmniej 5% ogólnej liczby głosów na Walnym Zgromadzeniu Emitenta na dzień przekazania raportu kwartalnego wraz ze wskazaniem liczby posiadanych przez te podmioty akcji, ich procentowego udziału w kapitale zakładowym, liczby głosów z nich wynikających i ich procentowego udziału w ogólnej liczbie głosów na Walnym Zgromadzeniu oraz wskazanie zmian w strukturze własności znacznych pakietów akcji Emitenta w okresie od przekazania poprzedniego raportu kwartalnego	17
3. Zestawienie stanu posiadania akcji Emitenta lub uprawnień do nich przez osoby zarządzające i nadzorujące Grupą Kapitałową Emitenta na dzień przekazania raportu półrocznego, wraz ze wskazaniem zmian w stanie posiadania, w okresie od przekazania poprzedniego raportu kwartalnego, odrębnie dla każdej z osób	18
4. Informacja dotycząca emisji, wykupu i spłaty dłużnych i kapitałowych papierów wartościowych	19
5. Informacje dotyczące wypłaconej (lub zadeklarowanej) dywidendy, łącznie i w przeliczeniu na jedną akcję, z podziałem na akcje zwykłe i uprzywilejowane	19
6. Wskazanie skutków zmian w strukturze jednostki gospodarczej, w tym w wyniku połączenia jednostek gospodarczych, przejęcia lub sprzedaży jednostek Grupy Kapitałowej Emitenta, inwestycji długoterminowych, podziału, restrukturyzacji i zaniechania działalności	19
7. Zwięzły opis istotnych dokonań lub niepowodzeń Grupy Kapitałowej POL-AQUA, w okresie trzeciego kwartału 2010r. wraz z wykazem najważniejszych zdarzeń ich dotyczących	19
7.1. Znaczące i istotne umowy handlowe	19
8. Informacje o zawarciu przez Emitenta lub jednostkę od niego zależną jednej lub wielu transakcji z podmiotami powiązanymi, jeżeli pojedynczo lub łącznie są one istotne i zostały zawarte na innych warunkach niż rynkowe, z wyjątkiem transakcji zawieranych przez Emitenta będącego funduszem z podmiotem powiązanym, wraz ze wskazaniem ich wartości, przy czym informacje dotyczące poszczególnych transakcji mogą być zgrupowane według rodzaju, z wyjątkiem przypadku, gdy informacje na temat poszczególnych transakcji są niezbędne dla zrozumienia ich wpływu na sytuację majątkową, finansową i wynik finansowy Emitenta, wraz z przedstawieniem:	20
9. Wskazanie postępowań toczących się przed sądem, organem właściwym dla postępowania arbitrażowego lub organem administracji publicznej, z uwzględnieniem informacji w zakresie:	21
10. Opis czynników i zdarzeń w szczególności o nietypowym charakterze, mających znaczący wpływ na osiągnięte wyniki finansowe Grupy Kapitałowej POL-AQUA	22
11. Objaśnienia dotyczące sezonowości lub cykliczności działalności Grupy Kapitałowej POL-AQUA w prezentowanym okresie	22
12. Wskazanie zdarzeń, które nastąpiły po dniu, na który sporządzono skrócone sprawozdanie kwartalne, nieuwjętych w tym sprawozdaniu a mających znaczący wpływ na przyszłe wyniki finansowe Grupy Kapitałowej Emitenta	22
13. Informacja dotycząca zmian zobowiązań warunkowych lub aktywów warunkowych, które nastąpiły od czasu zakończenia ostatniego roku obrotowego	24
14. Stanowisko Zarządu odnośnie możliwości zrealizowania wcześniej publikowanych prognoz wyników na dany rok, w świetle wyników zaprezentowanych w raporcie kwartalnym w stosunku do wyników prognozowanych	25

15.	Informacja o udzieleniu przez Emitenta lub spółkę od niego zależną poręczeń kredytu lub pożyczki lub udzieleniu gwarancji – łącznie jednemu podmiotowi lub jednostce zależnej od tego pomiotu, jeżeli łączna wartość istniejących poręczeń lub gwarancji stanowi równowartość co najmniej 10% kapitałów własnych Grupy Kapitałowej Emitenta.....	25
16.	Inne informacje, które są istotne dla oceny sytuacji kadrowej, majątkowej, finansowej, wyniku finansowego i ich zmian, oraz informacje, które są istotne dla oceny możliwości realizacji zobowiązań przez Grupę Kapitałową Emitenta.....	25
17.	Wskazanie czynników, które w ocenie Emitenta będą miały wpływ na osiągnięte przez niego wyniki w perspektywie co najmniej kolejnego kwartału	25
E.	OŚWIADCZENIE ZARZĄDU DOTYCZĄCE ZGODNOŚCI RZETELNOŚCI SPORZĄDZENIA ŚRÓDROCZNEGO SKRÓCONEGO SKONSOLIDOWANEGO SPRAWOZDANIA FINANSOWEGO I ŚRÓDROCZNEGO SKRÓCONEGO SPRAWOZDANIA FINANSOWEGO EMITENTA	26

SPIS TABEL

Tabela Nr 1:	Wybrane dane finansowe Grupy Kapitałowej POL-AQUA.....	6
Tabela Nr 2:	Wybrane dane finansowe P.R.I. „POL-AQUA” S.A.	7
Tabela Nr 3:	Spółki powiązane Grupy Kapitałowej POL-AQUA objęte konsolidacją na dzień 30.09.2010 roku.....	10
Tabela Nr 4:	Wartość bilansowa udziałów i akcji spółek powiązanych Grupy Kapitałowej POL-AQUA według stanu na dzień 30.09.2010 roku.....	14
Tabela nr 5:	Akcjonariusze posiadający co najmniej 5% w ogólnej liczbie głosów na WZ na dzień przekazania do publicznej wiadomości raportu za III kwartał 2010r.	17
Tabela Nr 6:	Osoby zarządzające i nadzorujące Emitenta będące w posiadaniu akcji.....	18

SPIS WYKRESÓW

Wykres Nr 1:	Skład Grupy Kapitałowej POL-AQUA na dzień 30 września 2010r.	9
--------------	---	---

WPROWADZENIE

1. Skonsolidowany Raport Kwartalny Przedsiębiorstwa Robót Inżynieryjnych „POL-AQUA” Spółka Akcyjna z siedzibą w Piasecznie za trzeci kwartał zakończony dnia 30 września 2010 roku zawiera:

- A. Wybrane dane finansowe Grupy Kapitałowej POL-AQUA i P.R.I. „POL-AQUA” S.A. za trzy kwartały zakończone dnia 30 września 2010r. i 2009r.
- B. Śródroczne Skrócone Skonsolidowane Sprawozdanie Finansowe Grupy Kapitałowej POL-AQUA za trzeci kwartał zakończony dnia 30 września 2010r. sporządzone zgodnie z Międzynarodowymi Standardami Sprawozdawczości Finansowej.
- C. Śródroczne Skrócone Sprawozdanie Finansowe Emitenta za trzeci kwartał zakończony dnia 30 września 2010r. sporządzone zgodnie z Międzynarodowymi Standardami Sprawozdawczości Finansowej.
- D. Informacje dodatkowe.
- E. Oświadczenie Zarządu dotyczące zgodności i rzetelności sporządzenia Śródrocznego Skróconego Skonsolidowanego Sprawozdania Finansowego i Śródrocznego Skróconego Sprawozdania Finansowego Emitenta.

2. Okres objęty sprawozdaniem i danymi porównywalnymi:

Śródroczne Skrócone Skonsolidowane Sprawozdanie Finansowe

- Śródroczne Skrócone Skonsolidowane Sprawozdanie Finansowe Grupy Kapitałowej Emitenta obejmuje okresy: trzech i dziewięciu miesięcy zakończonych dnia 30 września 2010 roku.
- Dla danych prezentowanych w Śródrocznym Skróconym Skonsolidowanym Sprawozdaniu z sytuacji finansowej zaprezentowano porównywalne dane finansowe na dzień 31.12.2009r.
- Dla danych prezentowanych w Śródrocznym Skróconym Skonsolidowanym Rachunku zysków i strat przedstawiono porównywalne dane finansowe za okres od dnia 1 lipca 2009r. do dnia 30 września 2009r. i od dnia 1 stycznia 2009r. do dnia 30 września 2009r.
- Dla danych prezentowanych w Śródrocznym Skróconym Skonsolidowanym Sprawozdaniu z całkowitych dochodów zaprezentowano porównywalne dane finansowe za okres od dnia 1 lipca 2009r. do dnia 30 września 2009r. i od dnia 1 stycznia 2009r. do dnia 30 września 2009r.
- Dla danych prezentowanych w Sprawozdaniu ze zmian w kapitale własnym oraz Sprawozdaniu z przepływów pieniężnych zaprezentowano porównywalne dane finansowe za okres od dnia 1 stycznia 2009r. do dnia 30 września 2009 roku.

Śródroczne Skrócone sprawozdanie finansowe Emitenta

- Śródroczne Skrócone Sprawozdanie Finansowe Emitenta obejmuje okresy: trzech i dziewięciu miesięcy zakończonych dnia 30 września 2010 roku.
- Dla danych prezentowanych w Śródrocznym Skróconym Sprawozdaniu z sytuacji finansowej zaprezentowano porównywalne dane finansowe na dzień 31.12.2009r.
- Dla danych prezentowanych w Śródrocznym Skróconym Rachunku zysków i strat przedstawiono porównywalne dane finansowe za okres od dnia 1 lipca 2009r. do dnia 30 września 2009r. i od dnia 1 stycznia 2009r. do dnia 30 września 2009r.
- Dla danych prezentowanych w Śródrocznym Skróconym Sprawozdaniu z całkowitych dochodów zaprezentowano porównywalne dane finansowe za okres od dnia 1 lipca 2009r. do dnia 30 września 2009r. i od dnia 1 stycznia 2009r. do dnia 30 września 2009r.
- Dla danych prezentowanych w Śródrocznym Skróconym Sprawozdaniu ze zmian w kapitale własnym oraz Śródrocznym Skróconym Sprawozdaniu z przepływów pieniężnych zaprezentowano porównywalne dane finansowe za okres od dnia 1 stycznia 2009r. do dnia 30 czerwca 2009 roku.

3. Wyjaśnienie zastosowanych określeń w obszarze organizacji Grupy Kapitałowej POL-AQUA

Na dzień 30 września 2010 roku Grupa Kapitałowa POL-AQUA obejmowała następujące spółki:

- Przedsiębiorstwo Robót Inżynieryjnych „POL-AQUA” Spółka Akcyjna z siedzibą w Piasecznie wraz z oddziałami - Spółka Dominująca;
- PA CONEX Spółka z ograniczoną odpowiedzialnością z siedzibą w Gostyninie - spółka zależna;
- PA ENERGOBUDOWA Spółka z ograniczoną odpowiedzialnością z siedzibą w Opolu - spółka zależna;
- Weneda Spółka z ograniczoną odpowiedzialnością z siedzibą w Opolu - spółka zależna;
- PA Wyroby Betonowe Spółka z ograniczoną odpowiedzialnością z siedzibą w Elblągu - spółka zależna;
- Vectra Spółka Akcyjna z siedzibą w Płocku - spółka zależna;
- POL-AQUA WOSTOK Spółka z ograniczoną odpowiedzialnością z siedzibą w Moskwie - spółka zależna;
- Mostostal Pomorze Spółka Akcyjna z siedzibą w Gdańsku - spółka zależna;
- PLACIDUS INVESTMENTS Spółka z ograniczoną odpowiedzialnością z siedzibą w Warszawie - spółka zależna;
- TECO Spółka z ograniczoną odpowiedzialnością z siedzibą we Wrocławiu - spółka zależna;
- PKO BP INWESTYCJE - Sarnia Dolina Spółka z ograniczoną odpowiedzialnością z siedzibą w Warszawie – spółka stowarzyszona.

A. WYBRANE DANE FINANSOWE GRUPY KAPITAŁOWEJ POL-AQUA I P.R.I. „POL-AQUA” S.A. ZA TRZY KWARTAŁY 2010R. I 2009R.

Wybrane dane finansowe Grupy Kapitałowej POL-AQUA i P.R.I. „POL-AQUA” S.A. za okres 9 miesięcy zakończony dnia 30 września 2010r. i 2009r. przedstawiają poniższe tabele.

Tabela Nr 1: Wybrane dane finansowe Grupy Kapitałowej POL-AQUA

WYBRANE DANE FINANSOWE		w tys. PLN		w tys. EUR	
		Za okres 9 miesięcy zakończony dnia 30 września 2010r.	Za okres 9 miesięcy zakończony dnia 30 września 2009r.	Za okres 9 miesięcy zakończony dnia 30 września 2010r.	Za okres 9 miesięcy zakończony dnia 30 września 2009r.
I.	Przychody ze sprzedaży	1 034 353	1 000 802	258 414	227 491
II.	Zysk (strata) ze sprzedaży	20 977	75 319	5 241	17 121
III.	Zysk (strata) na działalności operacyjnej	-149 351	16 202	-37 313	3 683
IV.	Zysk (strata) brutto	-149 485	2 095	-37 346	476
V.	Zysk (strata) netto	-147 508	775	-36 852	176
VI.	Przepływy pieniężne netto z działalności operacyjnej	-92 423	643	-23 090	146
VII.	Przepływy pieniężne netto z działalności inwestycyjnej	-4 661	-68 063	-1 164	-15 471
VIII.	Przepływy pieniężne netto z działalności finansowej	-9 085	-18 764	-2 270	-4 265
IX.	Przepływy pieniężne netto razem	-106 169	-86 184	-26 524	-19 590
X.	Aktywa razem	948 940	1 148 180	238 009	271 913
XI.	Zobowiązania długoterminowe i krótkoterminowe	573 069	541 326	143 734	128 197
XII.	Kapitał (fundusz) akcyjny	27 500	27 500	6 897	6 513
XIII.	Kapitał własny	375 871	606 854	94 274	143 716
XIV.	Liczba akcji	27 500 100	27 500 100	27 500 100	27 500 100
XV.	Zysk (strata) na jedną akcję zwykłą	-5,36	0,03	-1,34	0,01
XVI.	Średnia ważona liczba akcji	27 500 100	27 500 100	27 500 100	27 500 100
XVII.	Wartość księgową na jedną akcję	13,67	22,07	3,43	5,23

Tabela Nr 2: Wybrane dane finansowe P.R.I. „POL-AQUA” S.A.

WYBRANE DANE FINANSOWE		w tys. PLN		w tys. EUR	
		Za okres 9 miesięcy zakończony dnia 30 września 2010r.	Za okres 9 miesięcy zakończony dnia 30 września 2009r.	Za okres 9 miesięcy zakończony dnia 30 września 2010r.	Za okres 9 miesięcy zakończony dnia 30 września 2009r.
I.	Przychody ze sprzedaży	804 919	644 647	201 094	146 534
II.	Zysk (strata) ze sprzedaży	34 020	34 763	8 499	7 902
III.	Zysk (strata) na działalności operacyjnej	-58 074	2 226	-14 509	506
IV.	Zysk (strata) brutto	-148 082	-2 494	-36 996	-567
V.	Zysk (strata) netto	-146 705	-2 075	-36 652	-472
VI.	Przepływy pieniężne netto z działalności operacyjnej	-100 003	569	-24 984	129
VII.	Przepływy pieniężne netto z działalności inwestycyjnej	-5 841	-67 225	-1 459	-15 281
VIII.	Przepływy pieniężne netto z działalności finansowej	-6 238	-18 124	-1 558	-4 120
IX.	Przepływy pieniężne netto razem	-112 082	-84 780	-28 002	-19 271
X.	Aktywa razem	775 256	919 199	194 446	217 686
XI.	Zobowiązania długoterminowe i krótkoterminowe	431 308	343 576	108 179	81 366
XII.	Kapitał (fundusz) akcyjny	27 500	27 500	6 897	6 513
XIII.	Kapitał własny	343 948	575 622	86 267	136 319
XIV.	Liczba akcji	27 500 100	27 500 100	27 500 100	27 500 100
XV.	Zysk (strata) na jedną akcję zwykłą	-5,33	-0,08	-1,33	-0,02
XVI.	Średnia ważona liczba akcji	27 500 100	27 500 100	27 500 100	27 500 100
XVII.	Wartość księgową na jedną akcję	12,51	20,93	3	5

Dane finansowe prezentowane w euro zostały przeliczone według niżej wymienionych zasad:

- poszczególne pozycje aktywów i pasywów według średniego kursu NBP obowiązującego na dzień bilansowy tj. na dzień 30.09.2010 roku – 3,9870 oraz dla danych porównywalnych według średniego kursu NBP obowiązującego na dzień bilansowy tj. na dzień 30.09.2009 roku – 4,2226.
- poszczególne pozycje rachunku zysków i strat oraz przepływów środków pieniężnych według kursu stanowiącego średnią arytmetyczną kursów ustalonych przez NBP, obowiązujących na ostatni dzień każdego zakończonego miesiąca tj. za okres od 01.01.2010 roku do 30.09.2010 roku – 4,0027 oraz dla danych porównywalnych według kursu stanowiącego średnią arytmetyczną kursów ustalonych przez NBP, obowiązujących na ostatni dzień każdego zakończonego miesiąca tj. za okres od 01.01.2009 roku do 30.09.2009 roku – 4,3993.

Piotr Stanisław Chełkowski
Prezes Zarządu

Eduardo Martínez Martínez
Pierwszy Wiceprezes Zarządu

Marek Sobiecki
Drugi Wiceprezes Zarządu

Robert Stefan Molo
Członek Zarządu

B. ŚRÓDROCZNE SKRÓCONE SKONSOLIDOWANE SPRAWOZDANIE FINANSOWE

- zaprezentowane w odrębnym pliku – Załącznik Nr 1, zawierającym:

1. Śródroczny Skrócony Skonsolidowany Rachunek zysków i strat.
2. Śródroczne Skrócone Skonsolidowane Sprawozdanie z całkowitych dochodów.
3. Śródroczne Skrócone Skonsolidowane Sprawozdanie z sytuacji finansowej.
4. Śródroczne Skonsolidowane Sprawozdanie ze zmian w kapitale własnym.
5. Śródroczne Skonsolidowane Sprawozdanie z przepływów pieniężnych.
6. Dodatkowe noty objaśniające.

C. ŚRÓDROCZNE SKRÓCONE SPRAWOZDANIE FINANSOWE

- zaprezentowane w odrębnym pliku – Załącznik Nr 2, zawierającym:

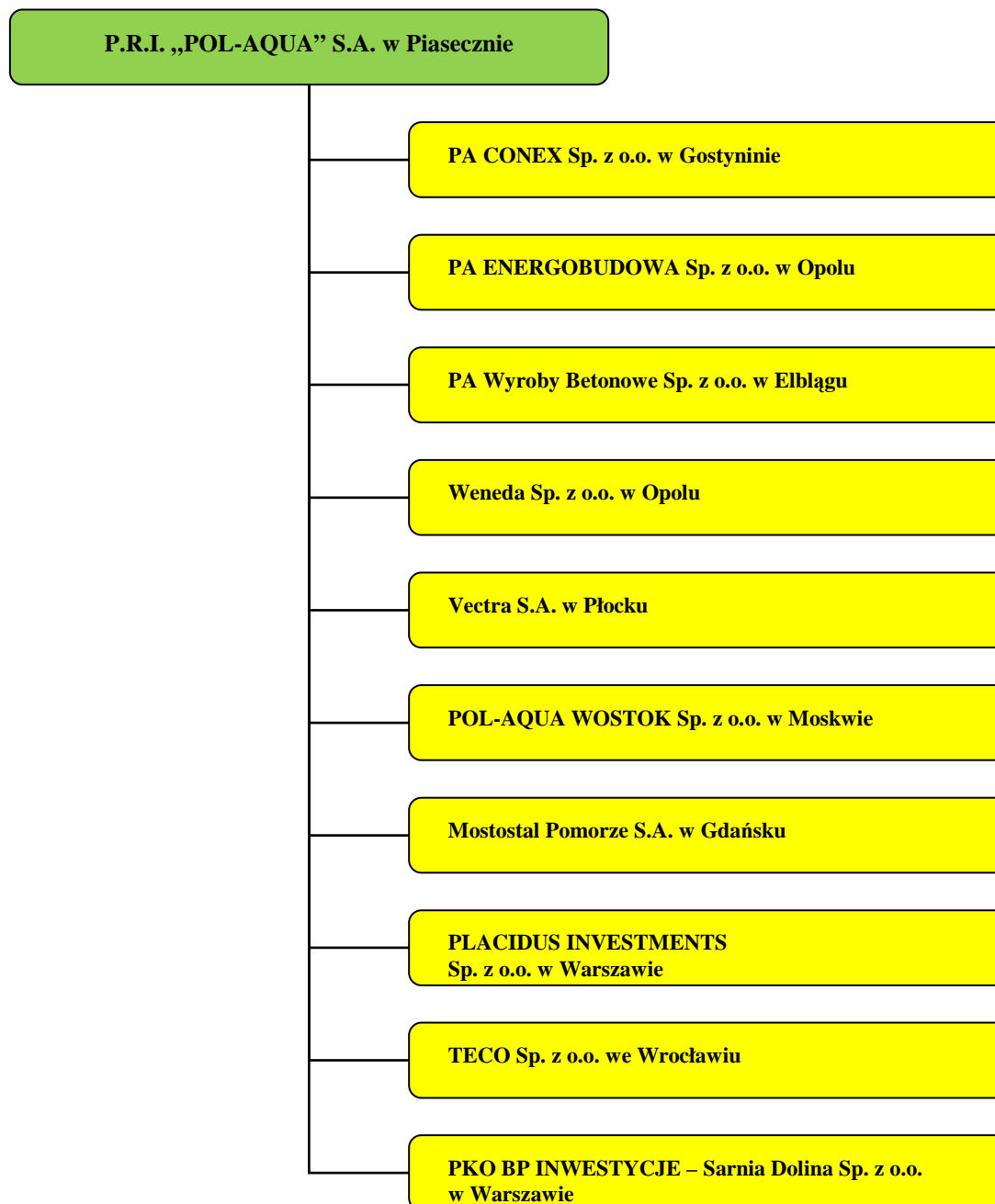
1. Śródroczny Skrócony Rachunek zysków i strat.
2. Śródroczne Skrócone Sprawozdanie z całkowitych dochodów.
3. Śródroczne Skrócone Sprawozdanie z sytuacji finansowej.
4. Śródroczne Sprawozdanie ze zmian w kapitale własnym.
5. Śródroczne Sprawozdanie z przepływów pieniężnych.
6. Dodatkowe noty objaśniające.

D. INFORMACJE DODATKOWE

1. Opis organizacji Grupy Kapitałowej Emitenta ze wskazaniem jednostek podlegających konsolidacji

Przedsiębiorstwo Robót Inżynieryjnych „POL-AQUA” Spółka Akcyjna jest Spółką Dominującą Grupy Kapitałowej POL-AQUA. W dniu 30 września 2010 roku w skład Grupy Kapitałowej POL-AQUA wchodziły następujące podmioty powiązane:

Wykres Nr 1: Skład Grupy Kapitałowej POL-AQUA na dzień 30 września 2010r.



W Skonsolidowanym Raporcie Kwartalnym Grupy Kapitałowej POL-AQUA za trzeci kwartał 2010r., poza P.R.I. „POL-AQUA” S.A. objęto następujące podmioty powiązane:

Tabela Nr 3: Spółki powiązane Grupy Kapitałowej POL-AQUA objęte konsolidacją na dzień 30.09.2010 roku

Nazwa jednostki	Siedziba	Zakres działalności	Właściwy sąd lub inny organ prowadzący rejestr	Procentowy udział Grupy w kapitale	
				31.12. 2009r.	30.09. 2010r.
PA CONEX Sp. z o.o.	09-500 Gostynin ul. Ziejkowa 2a	wykonawstwo i montaż konstrukcji stalowych i aparatów ciśnieniowych, roboty budowlane i remonty obiektów i urządzeń przemysłowych	Sąd Rejonowy dla m.st. Warszawy w Warszawie, XIV Wydział Gospodarczy Krajowego Rejestru Sądowego	100	100
PA ENERGOBUDOWA Sp. z o.o.	45-131 Opole ul. Cygana 5	roboty ogólnobudowlane, produkcja wyrobów betonowych, wydobywanie skał wapiennych, gipsu, kredy itp. dla celów budownictwa	Sąd Rejonowy w Opolu, VIII Wydział Gospodarczy Krajowego Rejestru Sądowego	100	100
PA Wyroby Betonowe Sp. z o.o.	82-300 Elbląg ul. Plk Dąbka 215	produkcja betonowych wyrobów budowlanych	Sąd Rejonowy w Olsztynie, VIII Wydział Gospodarczy Krajowego Rejestru Sądowego	100	100
Weneda Sp. z o.o.	45-355 Opole ul. 1-go Maja 77/1	usługi hotelarskie i gastronomiczne	Sąd Rejonowy w Opolu, VIII Wydział Gospodarczy Krajowego Rejestru Sądowego	100	100
Vectra S.A.	09-407 Płock ul. Otolińska 21	usługi budownictwa ogólnego, przemysłowego; produkcja masy betonowej	Sąd Rejonowy dla m.st. Warszawy w Warszawie, XIV Wydział Gospodarczy Krajowego Rejestru Sądowego	100	100
POL-AQUA WOSTOK Sp. z o.o.	115184 Moskwa, ul. Nowokuznieckaja 9, bud. 2	wydobycie ropy naftowej i gazu, budownictwo inżynieryjne	Единый государственный реестр юридических лиц	51	51
Mostostal Pomorze S.A.	80-557 Gdańsk ul. Marynarki Polskiej 59	produkcja rur stalowych, budowa instalacji w przemyśle petrochemicznym	Sąd Rejonowy w Gdańsku, XII Wydział Gospodarczy Krajowego Rejestru Sądowego	79,99*	79,99*
PLACIDUS INVESTMENTS Sp. z o.o.	00-728 Warszawa, ul. Kierbedzia 4.	Roboty związane z budową dróg, mostów, rurociągów, obiektów inżynierii wodnej	Sąd Rejonowy dla m.st. Warszawy w Warszawie, XIII Wydział Gospodarczy Krajowego Rejestru Sądowego	60	60
TECO Sp. z o.o.	51-502 Wrocław ul. Mydlana 1	roboty ogólnobudowlane w zakresie obiektów liniowych, rurociągów	Sąd Rejonowy dla Wrocławia-Fabrycznej we Wrocławiu, VI Wydział Gospodarczy Krajowego Rejestru Sądowego	100	100
PKO BP INWESTYCJE - Sarnia Dolina Spółka z ograniczoną odpowiedzialnością	00-073 Warszawa ul. Piłsudskiego 3	wykonanie robót ogólnobudowlanych Sprzedaż domów i lokali mieszkalnych	Sąd Rejonowy dla m.st. Warszawy w Warszawie, XII Wydział Gospodarczy Krajowego Rejestru Sądowego	44	44

* w związku z zawartą opcją put na zakup udziałów będących w posiadaniu udziałowców mniejszościowych, które przenoszą prawa właścicielskie do przedmiotowych udziałów, Grupa ujmuje je jako nabyte i procent udziałów Grupy w kapitale wynosi 100%.

Na dzień 30.09.2010 roku udział w ogólnej liczbie głosów posiadanych przez Spółkę Dominującą w podmiotach powiązanych jest równy udziałowi Spółki w kapitałach tych jednostek.

1.1. Spółki Grupy Kapitałowej POL-AQUA

PA Conex Sp. z o.o. z siedzibą w Gostyninie

Spółka włączona do Grupy Kapitałowej POL-AQUA od 23 czerwca 2005 roku.

Działalność spółki obejmuje m.in:

- wykonawstwo i montaż konstrukcji stalowych,
- produkcję metalowych elementów konstrukcyjnych,
- prace budowlane oraz remonty obiektów i urządzeń przemysłowych.

Przedmiot działalności spółki koncentruje się na produkcji konstrukcji stalowych oraz aparatów ciśnieniowych dla przemysłu energetycznego i paliwowego.

PA ENERGOBUDOWA Sp. z o.o. z siedzibą w Opolu

Spółka, działająca wcześniej pod firmą P.B.I. WPBK Sp. z o.o., została włączona do Grupy Kapitałowej POL-AQUA w dniu 11 października 2005 roku.

Przedmiotem działania spółki jest różnorodna działalność w zakresie budownictwa, produkcji, usług i handlu. Działalność spółki obejmuje m.in:

- usługi budowlane z zakresu inżynierii sanitarnej: kanalizacje ściekowe, sieci wodociągowe, stacje uzdatniania wody, oczyszczalnie ścieków, budowle inżynieryjne itp.,
- usługi sprzętowe i transportowe,
- produkcję prefabrykatów żelbetonowych i betonowych,
- usługi w zakresie: wydobywania skał wapiennych, gipsu, kredy, łupków, żwiru i piasku, wydobywania gliny i kaolinu, kamieni ozdobnych oraz kamienia dla potrzeb budownictwa.

PA Wyroby Betonowe Sp. z o.o. z siedzibą w Elblągu

Spółka włączona do Grupy Kapitałowej POL-AQUA od 1 kwietnia 2007 roku.

Działalność spółki obejmuje m.in:

- produkcję betonu towarowego,
- produkcję płyt stropowych FILIGRAN,
- produkcję okrągłych zbiorników z kablobetonu,
- produkcję płyt kanałowych typu Żerań, belek nadprożowych.

Weneda Sp. z o.o. z siedzibą Opolu

Spółka włączona do Grupy Kapitałowej POL-AQUA od 1 kwietnia 2007 roku.

Działalność spółki obejmuje:

- usługi hotelarskie,
- usługi gastronomiczne.

Działalność spółki Weneda Sp. z o.o. stanowi działalność poboczną dla Grupy Kapitałowej.

Vectra S.A. z siedzibą w Płocku

Spółka włączona do Grupy Kapitałowej POL-AQUA od dnia 18 września 2007 roku.

Działalność spółki obejmuje m.in. :

- wykonawstwo budownictwa ogólnego,
- wykonawstwo budownictwa przemysłowego,
- wykonawstwo budownictwa mieszkaniowego,
- produkcję masy betonowej i wyrobów betonowych.

POL-AQUA WOSTOK Sp. z o.o. z siedzibą w Moskwie

W dniu 21 września 2007 roku zawiązana została spółka POL-AQUA WOSTOK Sp. z o.o. przez P.R.I. „POL-AQUA” S.A wraz z partnerami biznesowymi, z zamiarem prowadzenia działalności w zakresie:

- wydobycia ropy i gazu,
- budownictwa inżynierskiego i ogólnego.

Spółka została zarejestrowana w dniu 10 października 2007 roku i od tego dnia została włączona do Grupy Kapitałowej POL-AQUA.

Mostostal Pomorze S.A. z siedzibą w Gdańsku

Spółka włączona do Grupy Kapitałowej POL-AQUA od dnia 2 stycznia 2008 roku.

Działalność spółki obejmuje m.in:

- kompleksowe prace inwestycyjne, modernizacyjne i remontowe w branży mechanicznej i konstrukcyjno-budowlanej dla przemysłu petrochemiczno-rafineryjnego, sektora paliwowego, energetyki i budownictwa przemysłowego,
- wykonawstwo konstrukcji oraz montaż suwnic i dźwigów, zarówno nabrzeżowych jak i okrętowych,
- prefabrykację, montaż, zabezpieczenie antykorozyjne i załadunek na jednostki pływające wielkogabarytowych konstrukcji platform wiertniczych.

PLACIDUS INVESTMENTS Sp. z o.o. z siedzibą w Warszawie

Spółka została włączona do Grupy Kapitałowej POL-AQUA w dniu 7 lipca 2008 roku kiedy to P.R.I. „POL-AQUA” S.A. zawarła umowę nabycia 60% udziałów w PLACIDUS INVESTMENTS Sp. z o.o.

Przedmiotem działalności PLACIDUS INVESTMENTS Sp. z o.o. jest:

- działalność związana z produkcją i montażem ekranów dźwiękochłonnych na potrzeby budownictwa drogowo-mostowego.

TECO Sp. z o.o. z siedzibą we Wrocławiu

Spółka włączona do Grupy Kapitałowej POL-AQUA od 21 lipca 2008 roku.

Podstawowym przedmiotem działalności TECO Sp. z o.o. jest:

- diagnostyka i naprawy bezwykopowe kanałów sanitarnych i deszczowych, wodociągów i studni głębinowych, rurociągów, gazociągów i naftociągów.

PKO BP INWESTYCJE - Sarnia Dolina Spółka z ograniczoną odpowiedzialnością z siedzibą w Warszawie

Spółka włączona do Grupy Kapitałowej POL-AQUA od 24 września 2009 roku.

Działalność spółki obejmuje m.in:

- wykonywanie robót ogólnobudowlanych,
- sprzedaż domów i lokali.

1.2. Zmiany w Grupie Kapitałowej POL-AQUA w okresie od dnia 1 stycznia 2010 roku do dnia 30 września 2010 roku

W okresie dziewięciu miesięcy 2010 roku nie zaszły zmiany w Grupie Kapitałowej POL-AQUA.

Wartość bilansową udziałów i akcji spółek powiązanych Grupy Kapitałowej POL-AQUA według stanu na dzień 30.09.2010 roku prezentuje poniższa tabela.

Tabela Nr 4: Wartość bilansowa udziałów i akcji spółek powiązanych Grupy Kapitałowej POL-AQUA według stanu na dzień 30.09.2010 roku

Spółka	Siedziba	% posiadanego kapitału zakładowego	Wartość udziałów/akcji w cenie nabycia	Wartość bilansowa udziałów/akcji	Ilość udziałów/akcji posiadanych przez Spółkę
PA CONEX Sp. z o.o.	09-500 Gostynin ul. Ziejkowa 2a	100,00	19 400 000,00	14 285 000,00	38 800
PA ENERGOBUDOWA Sp. z o.o.	45-131 Opole ul. Cygana 5	100,00	11 849 308,00	11 849 308,00	243 520
PA Wyroby Betonowe S.A.	82-300 Elbląg ul. Plk. Dąbka 215	100,00	5 500 000,00	5 500 000,00	55
Weneda Sp. z o.o.	45-355 Opole ul. 1-go Maja 77/1	100,00	3 300 000,00	1 300 000,00	34 400
Vectra S.A.	09-407 Płock ul. Otokowska 21	100,00	82 140 106,28	-	13 200 000
POL-AQUA WOSTOK Sp. z o.o.	115184 Moskwa ul. Nowokuznieckaja 9, bud. 2	51,00	5 100,00 rubli (533,46 PLN)	5 100,00 rubli (533,46 PLN)	51
Mostostal Pomorze S.A.	80-557 Gdańsk ul. Marynarki Polskiej 59	79,99*	70 369 471,63	70 369 471,63	455 999
PLACIDUS INVESTMENTS Sp. z o.o.	00-728 Warszawa, ul. Kierbedzia 4.	60,00	967 414,03	-	3 200
TECO Sp. z o.o.	51-502 Wrocław ul. Mydlana 1	100,00	18 809 870,00	18 809 870,00	2 494
PKO BP INWESTYCJE - Sarnia Dolina Spółka z ograniczoną odpowiedzialnością	00-073 Warszawa ul. Piłsudskiego 3	44,00	3 294 230,88	-	44

* w związku z zawartą opcją put na zakup udziałów będących w posiadaniu udziałowców mniejszościowych, które przenoszą prawa właścicielskie do przedmiotowych udziałów, Grupa ujmuje je jako nabyte i procent udziałów Grupy w kapitale wynosi 100%.

1.3. Informacje ogólne o Spółce Dominującej Grupy Kapitałowej POL-AQUA

Przedsiębiorstwo Robót Inżynieryjnych „POL-AQUA” Spółka Akcyjna z siedzibą w Piasecznie, wpisana jest do Krajowego Rejestru Sądowego prowadzonego przez Sąd Rejonowy dla m.st. Warszawy XIV Wydział Gospodarczy pod nr 0000044166.

Nazwa Jednostki Dominującej

Przedsiębiorstwo Robót Inżynieryjnych „POL-AQUA” Spółka Akcyjna

Siedziba 05-500 Piaseczno, ul. Dworska 1

Nr NIP 775-000-11-25

REGON Nr 012783671

Dane kontaktowe: Telefon: (22) 201 73 00

Fax: (22) 201 73 10

Adres strony internetowej: www.pol-aqua.com.pl

Przedsiębiorstwo Robót Inżynieryjnych „POL-AQUA” S.A. w Piasecznie (dalej „P.R.I. „POL-AQUA” S.A., „Spółka”, „Emitent”, „Jednostka Dominująca”, „Spółka Dominująca”) posiada następujące oddziały:

- POL-AQUA S.A. Oddział Generalnego Wykonawstwa
ul. Na Piaskach 10, Lok. 211
80-846 Gdańsk;
- POL-AQUA S.A. Oddział Generalnego Wykonawstwa Południe
Nr Z 51, Lok. 48
46-021 Brzezie k/Opola.

Spółka rozpoczęła swoją działalność gospodarczą w lipcu 1990 roku w formie prawnej spółki z ograniczoną odpowiedzialnością pod firmą Przedsiębiorstwo Robót Inżynieryjnych „POL-AQUA” Spółka z ograniczoną odpowiedzialnością.

W dniu 1 października 1997r. Nadzwyczajne Zgromadzenie Wspólników P.R.I. „POL-AQUA” Sp. z o.o. podjęło uchwałę o zmianie formy prawnej na Spółkę Akcyjną i od tego czasu Spółka działa pod firmą Przedsiębiorstwo Robót Inżynieryjnych „POL-AQUA” S.A. z siedzibą w Piasecznie. Kapitał zakładowy przekształconej Spółki wynosił 10.493.400 PLN i reprezentowany był przez 104.934 akcje o wartości nominalnej 100 PLN każda, oznaczone obecnie jako seria A. Postanowieniem z dnia 3 października 1997 roku Sąd Rejonowy dla m.st. Warszawy XIV Wydział Gospodarczy Rejestrowy, zarejestrował przekształcenie formy prawnej Spółki i wpisał ją do rejestru handlowego pod nr RHB 51653.

Postanowieniem z dnia 17 września 2001 roku Spółka została zarejestrowana w Krajowym Rejestrze Sądowym prowadzonym przez Sąd Rejonowy dla m.st. Warszawy w Warszawie XIV Wydział Gospodarczy Krajowego Rejestru Sądowego pod nr KRS 0000044166.

Spółka świadczy usługi w zakresie budownictwa inżynierskiego, ekologicznego, drogowego i budowy rurociągów przesyłowych ropy i gazu. Spółka realizuje kompletne uzbrojenie podziemne oraz roboty drogowe dla obiektów handlowych, osiedli mieszkaniowych, centrów logistycznych, itp. W zakresie budownictwa P.R.I. „POL-AQUA” S.A. oferuje wykonawstwo robót budowlanych i inżynierskich związanych z tworzeniem infrastruktury terenów pod budownictwo i rozbudowę istniejącej infrastruktury miast i gmin (m.in. sieci wodociągowe, kanalizacyjne, ciepłne, energetyczne, telekomunikacyjne). Ponadto, Emitent prowadzi działalność w zakresie generalnego wykonawstwa, polegającej na kompleksowej realizacji projektów budowlanych oraz działalności pobocznej, w ramach Oddziału Generalnego Wykonawstwa z siedzibą w Gdańsku oraz Oddziału Generalnego Wykonawstwa Południe (wraz z zakładem produkcji przemysłowej w Częstochowie) z siedzibą w Brzeziu k. Opola. Spółka świadczy również usługi jako generalny wykonawca w ramach projektów, dotyczących projektów kubaturowych, budowy obiektów użyteczności publicznej, centrów handlowych, obiektów przemysłowych i towarzyszących oraz usługi z zakresu budownictwa mieszkaniowego i energetycznego.

Od 30 lipca 2007r. Spółka jest notowana na Giełdzie Papierów Wartościowych w Warszawie S.A.

Jednostką Dominującą wobec Emitenta i Grupy Kapitałowej POL-AQUA jest firma DRAGADOS S.A. spółka prawa hiszpańskiego z siedzibą w Madrycie, która posiada 18.150.066 akcji Emitenta, co stanowi 66% ogólnej liczby głosów na Walnym Zgromadzeniu P.R.I. „POL-AQUA” S.A.

DRAGADOS S.A. wchodzi w skład Grupy Kapitałowej ACS Actividades de Construcción y Servicios Sociedad Anónima (ACS S.A.) - spółka akcyjna prawa hiszpańskiego. ACS S.A. posiada bezpośrednio ponad 99,9% akcji w kapitale zakładowym DRAGADOS S.A. i pośrednio mniej niż 0,1% akcji DRAGADOS S.A. poprzez swoją spółkę zależną, Comunidades Gestionadas S.A.

1.4. Władze Emitenta i Grupy Kapitałowej POL-AQUA

Zarząd Spółki P.R.I. „POL-AQUA” S.A. w Piasecznie na dzień sporządzenia niniejszego raportu prezentował się następująco:

Imię i Nazwisko	Funkcja
Piotr Stanisław Chełkowski	Prezes Zarządu,
Eduardo Martínez Martínez	Pierwszy Wiceprezes Zarządu,
Marek Sobiecki	Drugi Wiceprezes Zarządu,
Robert Stefan Molo	Członek Zarządu.

Rada Nadzorcza

Skład Rady Nadzorczej na dzień sporządzenia niniejszego raportu przedstawiał się następująco:

Imię i Nazwisko	Funkcja
Józef Okolski	Przewodniczący Rady Nadzorczej,
Ignacio Segura Suriñach	Wiceprzewodniczący Rady Nadzorczej,
Ricardo Cuesta Castiñeyra	Sekretarz Rady Nadzorczej,

Alberto Laverón Simavilla	Członek Rady Nadzorczej,
Adolfo Valderas Martínez	Członek Rady Nadzorczej,
Janusz Steinhoff	Członek Rady Nadzorczej,
Krzysztof Rafał Gadkowski	Członek Rady Nadzorczej.

Walne Zgromadzenie

Zgodnie z informacjami będącymi w posiadaniu Zarządu P.R.I. „POL-AQUA” S.A., na dzień 30 września 2010r. i na dzień sporządzenia niniejszego raportu, akcjonariuszy posiadających znaczne pakiety akcji, ze wskazaniem liczby posiadanych przez te podmioty akcji, ich procentowego udziału w kapitale zakładowym, liczby głosów z nich wynikających i ich procentowego udziału w ogólnej liczbie głosów na Walnym Zgromadzeniu, prezentuje tabela Nr 5.

2. Wskazanie akcjonariuszy posiadających bezpośrednio lub pośrednio przez podmioty zależne co najmniej 5% ogólnej liczby głosów na Walnym Zgromadzeniu Emitenta na dzień przekazania raportu kwartalnego wraz ze wskazaniem liczby posiadanych przez te podmioty akcji, ich procentowego udziału w kapitale zakładowym, liczby głosów z nich wynikających i ich procentowego udziału w ogólnej liczbie głosów na Walnym Zgromadzeniu oraz wskazanie zmian w strukturze własności znacznych pakietów akcji Emitenta w okresie od przekazania poprzedniego raportu kwartalnego

Zgodnie z informacjami będącymi w posiadaniu Spółki na dzień 30 września 2010r. (III kwartał 2010r.) i na dzień 15 listopada 2010r. (data przekazania do publicznej wiadomości raportu za III kwartał 2010r.) Akcjonariuszami posiadającymi co najmniej 5% ogólnej liczby głosów na Walnym Zgromadzeniu P.R.I. POL-AQUA S.A. byli:

Tabela nr 5: Akcjonariusze posiadający co najmniej 5% w ogólnej liczbie głosów na WZ na dzień przekazania do publicznej wiadomości raportu za III kwartał 2010r.

Posiadacz akcji	Liczba akcji	Udział w kapitale zakładowym	Liczba głosów na Walnym Zgromadzeniu	Udział w ogólnej liczbie głosów na Walnym Zgromadzeniu
DRAGADOS S.A. ¹	18 150 066	66,00%	18 150 066	66,00%
DIM S.a.r.L. ²	2 729 059	9,92%	2 729 059	9,92%
ING Otwarty Fundusz Emerytalny ¹	1 408 519	5,12%	1 408 519	5,12%
Marek Stefański ²	428 305	1,56%	428 305	1,56%
Pozostali Akcjonariusze	4 784 151	17,40%	4 784 151	17,40%

¹ wg informacji otrzymanych w związku z zawiadomieniami przesyłanymi do Spółki w trybie art. 69 ustawy o ofercie publicznej i warunkach wprowadzania instrumentów finansowych do zorganizowanego systemu obrotu oraz o spółkach publicznych.

² wg informacji będących w posiadaniu P.R.I. „POL-AQUA” S.A., otrzymanych w związku z zawiadomieniem przesłanym do Spółki w trybie art. 69 ustawy o ofercie publicznej i warunkach wprowadzania instrumentów finansowych do zorganizowanego systemu obrotu oraz o spółkach publicznych oraz w trybie art. 160 ustawy o obrocie instrumentami finansowymi

DIM S.a.r.L. jest spółką zależną od p. Marka Stefańskiego.

Wskazanie zmian w strukturze własności znacznych pakietów akcji Emitenta w okresie od przekazania raportu za I półrocze 2010r. (tj. 14 września 2010r.):

W okresie od przekazania raportu za I półrocze 2010r. (tj. 14 września 2010r.) do dnia publikacji raportu za III kwartał 2010r. (tj. 15 listopada 2010r.) zgodnie z informacjami będącymi w posiadaniu Spółki stan akcjonariuszy posiadających bezpośrednio lub pośrednio przez podmioty zależne co najmniej 5% ogólnej liczby głosów na Walnym Zgromadzeniu Emitenta nie uległ zmianie.

3. Zestawienie stanu posiadania akcji Emitenta lub uprawnień do nich przez osoby zarządzające i nadzorujące Grupą Kapitałową Emitenta na dzień przekazania raportu półrocznego, wraz ze wskazaniem zmian w stanie posiadania, w okresie od przekazania poprzedniego raportu kwartalnego, odrębnie dla każdej z osób

Stan posiadania akcji Emitenta przez osoby zarządzające i nadzorujące prezentuje poniższa tabela:

Tabela Nr 6: Osoby zarządzające i nadzorujące Emitenta będące w posiadaniu akcji

Imię i nazwisko	Funkcja	Stan na dzień opublikowania raportu za I półrocze 2010r.	Stan na dzień opublikowania raportu za III kwartał 2010r.
Osoby zarządzające			
Piotr Chełkowski	Prezes Zarządu	-	-
Eduardo Martínez Martínez	Pierwszy Wiceprezes Zarządu	-. ²	-
Marek Sobiecki ⁴	Drugi Wiceprezes Zarządu	-. ²	-
Robert Stefan Molo	Członek Zarządu	-	-
Osoby nadzorujące			
Józef Okolski ³	Przewodniczący Rady Nadzorczej	-	-
Ignacio Segura Suriñach	Wiceprzewodniczący Rady Nadzorczej	pośrednio poprzez fakt powiązania z DRAGADOS S.A. akcjonariuszem Spółki ¹	pośrednio poprzez fakt powiązania z DRAGADOS S.A. akcjonariuszem Spółki ¹
Ricardo Cuesta Castiñeyra	Sekretarza Rady Nadzorczej	pośrednio poprzez fakt powiązania z DRAGADOS S.A. akcjonariuszem Spółki ¹	pośrednio poprzez fakt powiązania z DRAGADOS S.A. akcjonariuszem Spółki ¹
Alberto Laverón Simavilla	Członek Rady Nadzorczej	pośrednio poprzez fakt powiązania z DRAGADOS S.A. akcjonariuszem Spółki ¹	pośrednio poprzez fakt powiązania z DRAGADOS S.A. akcjonariuszem Spółki ¹
Adolfo Valderas Martínez	Członek Rady Nadzorczej	pośrednio poprzez fakt powiązania z DRAGADOS S.A. akcjonariuszem Spółki ¹	pośrednio poprzez fakt powiązania z DRAGADOS S.A. akcjonariuszem Spółki ¹
Janusz Steinhoff	Członek Rady Nadzorczej	-	-
Krzysztof Rafał Gadkowski	Członek Rady Nadzorczej	-	-

^{1.} DRAGADOS S.A. posiada 18.150.066 akcji P.R.I. „POL-AQUA” S.A. co stanowi 66% ogólnej liczby głosów na Walnym Zgromadzeniu Spółki. W związku z powyższym DRAGADOS S.A., spółka prawa hiszpańskiego z siedzibą w Madrycie na podstawie art. 4 § 1 pkt. 4 lit. A Kodeksu spółek handlowych stał się Spółką Dominującą wobec P.R.I. „POL-AQUA” S.A. jako spółki zależnej. Członkowie Rady Nadzorczej za wyjątkiem p. Józefa Okolskiego, p. Janusza Steinhoff oraz p. Krzysztofa Rafała Gadkowskiego są powiązani z racji pełnienia przez siebie określonych funkcji z akcjonariuszem większościowym Spółki – z DRAGADOS S.A. lub z podmiotem dominującym wobec DRAGADOS S.A. – z ACS S.A., będącą wiodącą spółką z sektora budowlanego w Hiszpanii. Spółki z grupy kapitałowej ACS S.A. (spółka dominująca wobec DRAGADOS S.A. będącego głównym akcjonariuszem „P.R.I. „POL-AQUA” S.A.) prowadzą w pewnych zakresach działalność konkurencyjną wobec Emitenta.

2. Zgodnie z oświadczeniami, jakie wpłynęły do Spółki, p. Marek Sobiecki oraz p. Eduardo Martínez Martínez przestali pełnić kierownicze stanowiska w DRAGADOS S.A., który jest akcjonariuszem większościowym Spółki.
3. W dniu 17 czerwca 2010r. Zwyczajne Walne Zgromadzenie Spółki podjęło uchwałę o powołaniu w skład Rady Nadzorczej Spółki na funkcję Przewodniczącego Rady Nadzorczej Pana prof. zw. dr. hab. Józefa Okolskiego.
4. W dniu 17 czerwca 2010r. Rada Nadzorcza Spółki powołała Pana Marka Sobieckiego do składu Zarządu Spółki na funkcję Drugiego Wiceprezesa Zarządu.

4. Informacja dotycząca emisji, wykupu i spłaty dłużnych i kapitałowych papierów wartościowych

W trzecim kwartale 2010 roku Spółka Dominująca P.R.I. „POL-AQUA” S.A. ani żadna ze spółek Grupy Kapitałowej POL-AQUA nie przeprowadzała emisji, wykupu i spłaty dłużnych i kapitałowych papierów wartościowych.

5. Informacje dotyczące wypłaconej (lub zadeklarowanej) dywidendy, łącznie i w przeliczeniu na jedną akcję, z podziałem na akcje zwykłe i uprzywilejowane

Spółka Dominująca P.R.I. „POL-AQUA” S.A. w trzecim kwartale 2010 roku nie wypłacała ani nie deklarowała dywidendy.

6. Wskazanie skutków zmian w strukturze jednostki gospodarczej, w tym w wyniku połączenia jednostek gospodarczych, przejęcia lub sprzedaży jednostek Grupy Kapitałowej Emitenta, inwestycji długoterminowych, podziału, restrukturyzacji i zaniechania działalności

W okresie trzeciego kwartału 2010 roku nie wystąpiły zmiany w strukturze jednostek gospodarczych – podmiotów Grupy Kapitałowej POL-AQUA.

7. Zwięzły opis istotnych dokonań lub niepowodzeń Grupy Kapitałowej POL-AQUA, w okresie trzeciego kwartału 2010r. wraz z wykazem najważniejszych zdarzeń ich dotyczących

7.1. Znaczące i istotne umowy handlowe

✓ ***Rozwiązanie umów dotyczących Etapów II i III budowy Centrum Handlowego Auchan wraz z infrastrukturą w Łomiankach***

W związku z zawartym w umowach zapisem (warunkiem), w którym zastrzeżono, że brak pisemnego zawiadomienia o możliwości rozpoczęcia robót budowlanych etapu II i III ze strony Inwestora do 30 czerwca 2010r. jest równoznaczny z rezygnacją z dalszej realizacji robót budowlanych, w dniu 30 czerwca 2010r. wobec braku pisemnego zawiadomienia, o którym mowa powyżej, uległy rozwiązaniu umowy pomiędzy P.R.I. „POL-AQUA” S.A. z Auchan Polska Sp. z o.o. dotyczące budowy Centrum Handlowego Auchan wraz z infrastrukturą w Łomiankach.

Wyżej wymienione umowy dotyczyły prac związanych z:

- budową obiektu Centrum Handlowego Auchan w Łomiankach,
- budową kolektora tłoczno (o przekroju 800) i podczyszczalni ścieków deszczowych oraz budowie kolektora deszczowego grawitacyjnego (o przekroju 1000),
- wykonaniem robót związanych z przebudową ul. Brukowej w Łomiankach.

Skutkiem rozwiązania ww. umów jest utrata zamówienia dotyczącego II i III etapu budowy Centrum Handlowego Auchan w Łomiankach na 99 mln PLN netto.

Szczegółowe informacje zawarte są w raporcie Nr 35/2010 z dnia 1 lipca 2010r. oraz Nr 69/2009 z dnia 9 listopada 2009r.

✓ **Podpisanie aneksu do umowy o linię wielocelową z Bankiem Pekao S.A.**

W dniu 30 lipca 2010r. Spółka i Bank Polska Kasa Opieki S.A. podpisały aneks do umowy o udzielenie kredytu w formie wielocelowej linii kredytowej z dnia 3 lipca 2006r.

Strony ustaliły, że maksymalny limit kredytowy w kwocie 170 mln PLN został przedłużony do 31 lipca 2011r. i może zostać przedłużony na kolejny rok.

W ramach limitu kredytowego „1” (kredyt obrotowy) udostępniona została możliwość wystąpienia zadłużenia Spółki do łącznej kwoty nie przekraczającej 100 mln PLN.

W ramach limitu kredytowego „2” (limit gwarancyjny) Bank będzie udzielał gwarancji bankowych do łącznej kwoty nie przekraczającej 70 mln PLN.

Zabezpieczeniem linii wielocelowej jest hipoteka kaucyjna na nieruchomości do kwoty 12 mln PLN, cesje wierzytelności na kontraktach budowlanych min. 120% wartości przyznanego kredytu oraz cesja z polisy ubezpieczeniowej. Pozostałe warunki umowne nie odbiegają od warunków powszechnie stosowanych dla tego typu umów. Kwota limitu kredytowego przekracza wartość 10% kapitałów własnych Emitenta.

Informacje na ww. temat zawarte są w raporcie Nr 37/2010 z dnia 30 lipca 2010r.

8. Informacje o zawarciu przez Emitenta lub jednostkę od niego zależną jednej lub wielu transakcji z podmiotami powiązаныmi, jeżeli pojedynczo lub łącznie są one istotne i zostały zawarte na innych warunkach niż rynkowe, z wyjątkiem transakcji zawieranych przez Emitenta będącego funduszem z podmiotem powiązany, wraz ze wskazaniem ich wartości, przy czym informacje dotyczące poszczególnych transakcji mogą być zgrupowane według rodzaju, z wyjątkiem przypadku, gdy informacje na temat poszczególnych transakcji są niezbędne dla zrozumienia ich wpływu na sytuację majątkową, finansową i wynik finansowy Emitenta, wraz z przedstawieniem:

- a) informacji o podmiocie, z którym została zawarta transakcja,
- b) informacji o powiązaniach Emitenta lub jednostki od niego zależnej z podmiotem będącym stroną transakcji,
- c) informacji o przedmiocie transakcji,
- d) istotnych warunków transakcji, ze szczególnym uwzględnieniem warunków finansowych oraz wskazaniem określonych przez strony specyficznych warunków, charakterystycznych dla tej umowy, w szczególności odbiegających od warunków powszechnie stosowanych dla danego typu umów,
- e) innych informacji dotyczących tych informacji, jeżeli są niezbędne do zrozumienia sytuacji majątkowej, finansowej i wyniku finansowego Emitenta,
- f) wszelkich zmian transakcji z podmiotami powiązаныmi, opisanych w ostatnim sprawozdaniu rocznym, które mogły mieć istotny wpływ na sytuację majątkową, finansową i wynik finansowy Emitenta.

W trzecim kwartale 2010 roku w Grupie Kapitałowej POL-AQUA pomiędzy podmiotami powiązаныmi nie zawierano istotnych i na innych warunkach niż rynkowe transakcji.

W okresie objętym raportem Jednostka Dominująca - P.R.I. „POL-AQUA” S.A. zawierała z podmiotami powiązanymi transakcje, które miały charakter typowy wynikający z bieżącej działalności operacyjnej prowadzonej przez Emitenta i jednostek od niej zależnych. Transakcje zawierane były na warunkach rynkowych. Ponadto część zawartych transakcji wynika z istniejących umów z instytucjami finansowymi, których jednym z zabezpieczeń są poręczenia wzajemne podmiotów z Grupy Kapitałowej POL-AQUA będących stronami poszczególnych umów.

Transakcjami najczęściej spotykanymi w ramach Grupy Kapitałowej POL-AQUA są:

- umowy na roboty budowlane i montażowe,
- umowy pożyczki,
- umowy poręczenia:
 - ✓ limitów kredytowych,
 - ✓ limitów gwarancyjnych,
 - ✓ umów leasingowych.

Działalność Grupy Kapitałowej POL-AQUA prowadzona jest w oparciu o działalność wysoko wyspecjalizowanych podmiotów, których profile działalności stanowią wysoce komplementarne rodzaje usług. Podjęcie współpracy przez przedsiębiorstwa wchodzące w skład Grupy Kapitałowej ma na celu podniesienie poziomu wykorzystania zasobów, którymi dysponują podmioty uczestniczące w transakcji oraz ograniczenie ryzyka towarzyszącego prowadzonej działalności.

Alokacja ryzyka oraz podział funkcji przedsiębiorstwa pozwalają na obniżenie kosztów działalności oraz efektywne wykorzystanie zasobów środków finansowych. Udzielanie poręczenia zobowiązania, a także zabezpieczenia jego spłaty w ramach podmiotów powiązanych pozwala na szybszą realizację kontraktu, co może przyczynić się do sprawniejszego zarządzania jednostkami wchodzącymi w skład Grupy Emitenta.

9. Wskazanie postępowań toczących się przed sądem, organem właściwym dla postępowania arbitrażowego lub organem administracji publicznej, z uwzględnieniem informacji w zakresie:

- a) **postępowania dotyczącego zobowiązań albo wierzytelności Grupy Kapitałowej Emitenta lub jednostki od niego zależnej, których wartość stanowi co najmniej 10% kapitałów własnych Grupy Kapitałowej, z określeniem: przedmiotu postępowania, wartości przedmiotu sporu, daty wszczęcia postępowania, stron wszczętego postępowania oraz stanowiska Grupy Kapitałowej Emitenta,**
- b) **dwu lub więcej postępowań dotyczących zobowiązań oraz wierzytelności, których łączna wartość stanowi odpowiednio co najmniej 10% kapitałów własnych Grupy Kapitałowej Emitenta, z określeniem łącznej wartości postępowań odrębnie w grupie zobowiązań oraz wierzytelności wraz ze stanowiskiem Grupy Kapitałowej Emitenta w tej sprawie oraz, w odniesieniu do największych postępowań w grupie zobowiązań i grupie wierzytelności – ze wskazaniem ich przedmiotu, wartości przedmiotu sporu, daty wszczęcia postępowania oraz stron wszczętego postępowania.**

W okresie objętym raportem nie wystąpiły postępowania w ww. zakresie.

10. Opis czynników i zdarzeń w szczególności o nietypowym charakterze, mających znaczący wpływ na osiągnięte wyniki finansowe Grupy Kapitałowej POL-AQUA

W okresie trzeciego kwartału 2010 roku w Grupie Kapitałowej POL-AQUA nie wystąpiły czynniki i zdarzenia o nietypowym charakterze mające znaczący wpływ na osiągnięte wyniki finansowe.

11. Objasnienia dotyczące sezonowości lub cykliczności działalności Grupy Kapitałowej POL-AQUA w prezentowanym okresie

W ciągu ostatnich trzech lat, w pierwszym kwartale każdego roku obrotowego, realizowana była sprzedaż o wartości 20% rocznej sprzedaży. W pozostałych kwartałach sprzedaż Emitenta i jego Grupy Kapitałowej rosła systematycznie z wyraźnie największą dynamiką w okresie IV kwartału.

Obserwowana sezonowość w szczególności w zakresie I i IV kwartału jest typowym zjawiskiem dla prowadzonej przez Emitenta działalności, polegającej przede wszystkim na realizacji robót inżynierskich oraz produkcji budowlano-montażowej, uzależnionej bardzo często od warunków atmosferycznych, a zwłaszcza od temperatury zewnętrznej. Dodatkowo Emitent uzależniony jest od harmonogramów robót poszczególnych kontraktów. Harmonogramy te, ustalane w przeważającej części przez klientów, zakładają zakończenie większości cykli inwestycyjnych w ostatnim kwartale roku.

Zarząd podejmuje działania polegające na systematycznym zwiększaniu portfela kontraktów oraz wartości jednostkowej samych kontraktów, które przyczyniają się do ograniczenia wpływu sezonowości na działalność spółek Grupy, poprzez możliwość zaplanowania realizacji poszczególnych części kontraktu w ciągu roku. W zakresie Generalnego Wykonawstwa, Emitent przyjmując harmonogramy prowadzonych inwestycji, zakłada wykonywanie w okresie zimowym prac wykończeniowych, prowadzonych wewnątrz budynków.

Sezonowość wpływa na zmianę struktury aktywów i zobowiązań w trakcie roku finansowego. W związku z tym w miesiącach letnich, przy wzmożonej działalności budowlanej, wzrasta wartość należności oraz zobowiązań z tytułu dostaw i usług (w tym należności i zobowiązań z tytułu kontraktów).

12. Wskazanie zdarzeń, które nastąpiły po dniu, na który sporządzono skrócone sprawozdanie kwartalne, nieujętych w tym sprawozdaniu a mających znaczący wpływ na przyszłe wyniki finansowe Grupy Kapitałowej Emitenta

Po zakończeniu trzeciego kwartału 2010 roku wystąpiły następujące zdarzenia, które mogą mieć znaczący wpływ na przyszłe wyniki finansowe Grupy Kapitałowej:

- ✓ **Złożenie wniosku o ogłoszenie upadłości z możliwością zawarcia układu przez spółkę zależną Vectra S.A.**

W dniu 4 października 2010r. zarząd spółki pod firmą Vectra Spółka Akcyjna z siedzibą w Płocku („Vectra”) złożył do Sądu Rejonowego w Płocku V Wydział Gospodarczy wniosek o ogłoszenie upadłości z możliwością zawarcia układu.

Zarząd P.R.I. „POL-AQUA” S.A. w sprawozdaniu za I półrocze 2010 roku dokonał odpisu wartości firmy powstałej na zakupie w 2007 roku spółki Vectra S.A. w kwocie 84.015 tys. PLN. Odpisu dokonano na podstawie analizy wyników finansowych tej spółki, jej sytuacji finansowej oraz operacyjnej, które wskazywały na bardzo istotne przesłanki utraty wartości. Ważnym podkreślenia jest fakt, że wspomniany odpis nie ma wpływu na wynik operacyjny Grupy Kapitałowej POL-AQUA, ani na jej przepływy pieniężne a co za tym idzie nie ma wpływu na sytuację finansową Grupy Kapitałowej POL-AQUA.

Informacje na ww. temat zawarte są w raporcie Nr 41/2010 z dnia 4 października 2010r.

✓ **Umowa na budowę i przebudowę sieci kanalizacyjnej w zlewni oczyszczalni ścieków Gigablok w Katowicach**

W dniu 11 października 2010r. Spółka podpisała umowę znaczącą z Katowicką Infrastrukturą Wodociągowo Kanalizacyjną Sp. z o.o. na budowę i przebudowę wybranych części sieci kanalizacyjnej w zlewni oczyszczalni ścieków Gigablok w Katowicach.

Przedmiotem Umowy jest realizacja części od nr 3 do nr 9, które dotyczą odpowiednio: Część nr 3 projekt V- rejon ul. Ścigały, Nadgórnika, Kopalnianej, Markiefki, Katowickiej; Projekt VI - rejon ul. Morawskiej, Wrocławskiej, Nowotarskiej na łączną kwotę 10.944.897,64 PLN brutto.

Część nr 4 projekt VII - rejon ul. Wiertniczej, pod i w Al. Roździeńskiego na łączną kwotę 3.780.588,56 PLN brutto. Część nr 5 projekt XI - rejon ul. Hałubki, Waleriana; Projekt XII - rejon ul. 1-go Maja od wiaduktu nad ul. Murckowską do ul. Marcinkowskiego; Projekt XIII - rejon ul. 1-go Maja, Bogucickiej; Projekt XV - rejon ul. Granicznej na łączną kwotę 14.019.385,02 PLN brutto.

Część nr 6 projekt XIX - rejon ul. Raciborskiej, Kozielskiej na łączną kwotę 8.027.613,37 PLN brutto.

Część nr 7 projekt XXII - rejon ul. W. Pola, Rycerskiej; Projekt XXV - wzdłuż ul. Gliwickiej przy skrzyżowaniu z Wiśniową; Projekt XXX - rejon ul. Chodnikowej, Bocheńskiego, Ścianowej, Wyciągowo, rejon Ogródków Działkowych „Dobra Nadzieja” na łączną kwotę 3.138.106,31 PLN brutto.

Część nr 8 projekt XXVI - rejon ul. Kossutha; Projekt XXVIII - rejon ul. Rataja, Ossowskiego, Kolońskiej, Upadowej, Kochłowskiej; Projekt XXIX - rejon os. Witosa, Kwiatkowskiego, Barlickiego, Rataja, Bardowskiego, Mościckiego, pl. Św. Herberta na łączną kwotę 19.080.421,85 PLN brutto.

Część nr 9 projekt XXVII - rejon ul. Pośpiecha, Gliwickiej; Projekt XXXI - rejon ul. Żeliwnej, Pukowca; Projekt XXXII - rejon Załęskiej Hałdy na łączną kwotę 14.635.683,47 PLN brutto.

Łączna kwota na poszczególne części zadań wynosi 73.626.696,22 PLN brutto w tym VAT 13.276.945,22 PLN i przekracza 10% wartości kapitałów własnych Emitenta (kryterium uznania za umowę znaczącą).

Termin zakończenia realizacji budowy łącznie z uzyskaniem pozwolenia na użytkowanie, który leży po stronie zamawiającego wyznaczony został na odpowiednio dla:

- części nr 3 - 16 miesięcy
- części nr 4 - 16 miesięcy
- części nr 5 - 23 miesiące
- części nr 6 - 19 miesięcy
- części nr 7 - 11 miesięcy
- części nr 8 - 27 miesięcy
- części nr 9 - 28 miesięcy.

Szczegółowe informacje zawarte są w raporcie Nr 42/2010 z dnia 11 października 2010r.

✓ **Postanowienie Sądu Rejonowego w Płocku V Wydział Gospodarczy o umorzeniu postępowania w sprawie z wniosku o ogłoszenie upadłości spółki zależnej**

W dniu 29 października 2010r. zarząd spółki pod firmą Vectra Spółka Akcyjna z siedzibą w Płocku („Vectra”) otrzymał postanowienie z Sądu Rejonowego w Płocku V Wydział Gospodarczy, zgodnie z którym postępowanie w sprawie z wniosku o ogłoszenie upadłości z możliwością zawarcia układu zostało umorzone. W uzasadnieniu Sąd przychylił się do złożonego przez zarząd Vectra S.A. wniosku o jego cofnięcie, po uprzedniej kontroli czy cofnięcie wniosku nie jest niezgodne z prawem lub zasadami współzycia społecznego albo czy nie zmierza do obejścia prawa.

Szczegółowe informacje zawarte są w raporcie Nr 43/2010 z dnia 29 października 2010r.

✓ **Pozew dotyczący uchylecia uchwał ZWZ akcjonariuszy P.R.I. „POL-AQUA” S.A. z dnia 17.06.2010r.**

W dniu 12 listopada 2010r. do Spółki wpłynął pozew wraz z załącznikami w odpisach wniesiony przez ALTUS Alternative Investments Fundusz Inwestycyjny Zamknięty w sprawie dot. Uchylecia uchwał wspólników lub akcjonariuszy Zwyczajnego Walnego Zgromadzenia P.R.I. „POLAQUA” S.A., które odbyło się w dniu 17 czerwca 2010r. Pozew został złożony w Sądzie Okręgowym w Warszawie, Sąd Gospodarczy XVI Wydział Gospodarczy.

Powód wniósł w dniu 15 lipca 2010r.:

1. o uchylenie Uchwały nr 22 z dnia 17 czerwca 2010r. w punkcie C i D i Uchwały nr 23 z dnia 17 czerwca 2010r. jako sprzecznych z dobrymi obyczajami oraz mających na celu pokrzywdzenie akcjonariusza,
2. stwierdzenie nieważności Uchwał nr 22 z dnia 17 czerwca 2010r. w punkcie C i D i Uchwały nr 23 z dnia 17 czerwca 2010r.,
3. zasądzenie kosztów postępowania, w tym kosztów zastępstwa procesowego na rzecz powoda od Pozwanej według norm przepisanych,
4. dopuszczenie dowodów z dokumentów powołanych w pozwie,
5. rozpoznanie sprawy również pod nieobecność Powoda,
6. dopuszczenie dowodu z przesłuchania pełnomocnika Powoda na ZWZ Powódki z charakterze świadka na okoliczność zasadności roszczeń dochodzonych w pozwie,
7. dopuszczenie dowodu z przesłuchania Prezesa Zarządu Pozwanej w charakterze strony na okoliczność zasadności roszczeń dochodzonych w pozwie,
8. nadanie wyrokowi rygoru natychmiastowej wykonalności,
9. zabezpieczenie roszczeń Powoda poprzez zawieszenie postępowania rejestrowego przed Sądem Rejonowym dla m. st. Warszawy w Warszawie, XIV Wydział Gospodarczy KRS w sprawie wpisu do rejestru zmian Statutu dokonanych na podstawie zaskarżonych w ww. pkt. 1 i 2.

Pełna treść uchwał podjętych na Zwyczajnym Walnym Zgromadzeniu P.R.I. „POL-AQUA” S.A. w dniu 17 czerwca 2010r. wraz z informacją o sprzeciwach do poszczególnych uchwał została przekazana do publicznej wiadomości w raporcie bieżącym nr 31/2010, opublikowanym w dniu 17 czerwca 2010r.

Zdaniem Spółki powództwo nie jest zasadne a zmiany statutu zostały zarejestrowane w dniu 23.08.2010r.

Szczegółowe informacje zawarte są w raporcie Nr 44/2010 z dnia 12 listopada 2010r.

13. Informacja dotycząca zmian zobowiązań warunkowych lub aktywów warunkowych, które nastąpiły od czasu zakończenia ostatniego roku obrotowego

Od zakończenia ostatniego roku obrotowego 2009, na koniec III kwartału 2010 roku nastąpił spadek należności warunkowych przy wzroście zobowiązań warunkowych Grupy w następujących wielkościach:

- ✓ **należności warunkowe spadły o kwotę 25.057 tys. PLN**
należności warunkowe od jednostek powiązanych wzrosły o 2.710 tys. PLN,
- ✓ **zobowiązania warunkowe wzrosły o kwotę 2.865 tys. PLN**
zobowiązania warunkowe wobec jednostek powiązanych spadły o kwotę 503 tys. PLN.

W III kwartale 2010 roku Grupa nie przekroczyła poziomu stanowiących 10% kapitałów własnych przy zawieraniu poręczeń kredytu, pożyczki lub udzieleniu gwarancji, poręczeń warunkowych w stosunku do jednego podmiotu.

W porównaniu do roku obrotowego 2009 na koniec III kwartału 2010r. nastąpił wzrost zobowiązań warunkowych z uwagi na wzrost w spółkach Grupy pozycji warunkowych na gwarancjach bankowych i ubezpieczeniowych jak i zobowiązań leasingowych, kredytowych.

Należności warunkowe z tytułu otrzymanych gwarancji i poręczeń obejmują gwarancje wystawione przez banki lub podmioty powiązane, na rzecz Grupy stanowiące zabezpieczenie roszczeń w stosunku do tych podmiotów z tytułu wykonywanych kontraktów budowlanych.

Zobowiązania warunkowe z tytułu udzielonych gwarancji i poręczeń to przede wszystkim poręczenia na rzecz Grupy z tytułu zaciągniętego kredytu, zobowiązań leasingowych, udzielonych gwarancji bankowych i ubezpieczeniowych.

Wystawione weksle stanowią zabezpieczenie udzielonych gwarancji oraz zobowiązań leasingowych, handlowych, kredytowych.

14. Stanowisko Zarządu odnośnie możliwości zrealizowania wcześniej publikowanych prognoz wyników na dany rok, w świetle wyników zaprezentowanych w raporcie kwartalnym w stosunku do wyników prognozowanych

Zarząd Spółki nie publikował żadnych prognoz wyników finansowych Spółki Emitenta bądź Grupy Kapitałowej POL-AQUA na rok 2010.

15. Informacja o udzieleniu przez Emitenta lub spółkę od niego zależną poręczeń kredytu lub pożyczki lub udzieleniu gwarancji – łącznie jednemu podmiotowi lub jednostce zależnej od tego pomiotu, jeżeli łączna wartość istniejących poręczeń lub gwarancji stanowi równowartość co najmniej 10% kapitałów własnych Grupy Kapitałowej Emitenta

W trzecim kwartale 2010 roku Grupa Kapitałowa POL-AQUA nie przekroczyła poziomu stanowiących 10% kapitałów własnych przy zawieraniu poręczeń kredytu, pożyczki, udzieleniu gwarancji oraz poręczeń warunkowych w stosunku do jednego podmiotu.

Należności warunkowe z tytułu udzielonych gwarancji i poręczeń obejmują gwarancje wystawione przez banki lub podmioty powiązane, na rzecz spółek Grupy stanowiące zabezpieczenie roszczeń w stosunku do tych podmiotów z tytułu wykonywanych kontraktów budowlanych.

Zobowiązania warunkowe z tytułu udzielonych gwarancji i poręczeń to przede wszystkim poręczenia na rzecz spółek Grupy z tytułu zaciągniętego kredytu, zobowiązań leasingowych, udzielonych gwarancji bankowych i ubezpieczeniowych.

Wystawione weksle stanowią zabezpieczenie udzielonych gwarancji oraz zobowiązań leasingowych, handlowych i kredytowych.

16. Inne informacje, które są istotne dla oceny sytuacji kadrowej, majątkowej, finansowej, wyniku finansowego i ich zmian, oraz informacje, które są istotne dla oceny możliwości realizacji zobowiązań przez Grupę Kapitałową Emitenta

W okresie trzeciego kwartału 2010 roku nie odnotowano innych zdarzeń, niż te opisane w niniejszym raporcie, które mogłyby być istotne dla oceny sytuacji kadrowej, majątkowej, finansowej, wyniku finansowego i ich zmian oraz, które mogłyby być istotne dla oceny możliwości realizacji zobowiązań przez Emitenta.

17. Wskazanie czynników, które w ocenie Emitenta będą miały wpływ na osiągnięte przez niego wyniki w perspektywie co najmniej kolejnego kwartału

W okresie kolejnego kwartału 2010 roku Grupa Kapitałowa POL-AQUA będzie realizowała zawarte kontrakty oraz prowadziła działalność operacyjną stanowiącą podstawę jej funkcjonowania, w tym działalność produkcyjną i usługową.

Szacowana łączna wartość netto portfela kontraktów Grupy Kapitałowej POL-AQUA pozostająca do zrealizowania w roku 2010 i latach następnych na koniec września 2010r. wynosi 1.152 mln PLN.

E. OŚWIADCZENIE ZARZĄDU DOTYCZĄCE ZGODNOŚCI RZETELNOŚCI SPORZĄDZENIA ŚRÓDROCZNEGO SKRÓCONEGO SKONSOLIDOWANEGO SPRAWOZDANIA FINANSOWEGO I ŚRÓDROCZNEGO SKRÓCONEGO SPRAWOZDANIA FINANSOWEGO EMITENTA

Zarząd Przedsiębiorstwa Robót Inżynierskich „POL-AQUA” S.A. w Piasecznie oświadcza, że wedle swojej najlepszej wiedzy Śródroczne Skrócone Skonsolidowane Sprawozdanie Finansowe Grupy Kapitałowej POL-AQUA i Śródroczne Skrócone Sprawozdanie Finansowe Emitenta za trzeci kwartał zakończony dnia 30 września 2010 roku wraz z danymi porównywalnymi wykazanymi w tym sprawozdaniach, sporządzone zostały zgodnie z obowiązującymi zasadami rachunkowości oraz odzwierciedlają w sposób prawdziwy, rzetelny i jasny sytuację majątkową i finansową Grupy Kapitałowej Emitenta i Spółki Dominującej oraz ich wyniki finansowe.

.....
Piotr Stanisław Chełkowski
Prezes Zarządu

.....
Eduardo Martínez Martínez
Pierwszy Wiceprezes Zarządu

.....
Marek Sobiecki
Drugi Wiceprezes Zarządu

.....
Robert Stefan Molo
Członek Zarządu

Piaseczno, dnia 15 listopada 2010r.

Niniejszy Skonsolidowany Raport Kwartalny Grupy Kapitałowej Emitenta za trzeci kwartał zakończony dnia 30 września 2010r. został zatwierdzony do publikacji przez Zarząd Przedsiębiorstwa Robót Inżynierskich „POL-AQUA” S.A. w Piasecznie:

OSOBY REPREZENTUJĄCE EMITENTA

.....
Piotr Stanisław Chełkowski
Prezes Zarządu

.....
Eduardo Martínez Martínez
Pierwszy Wiceprezes Zarządu

.....
Marek Sobiecki
Drugi Wiceprezes Zarządu

.....
Robert Stefan Molo
Członek Zarządu

Sprawozdania Finansowe sporządziła:

.....
Renata Sucharska
Dyrektor ds. Ekonomiczno
-Finansowych

Piaseczno, dnia 15 listopada 2010r.